



EVITER LES DANGER DES TORRENTS

**Se promener en sécurité en
montagne avec son chien**

Bonjour

Je suis professionnelle de l'éducation canine depuis 15 ans dans la vallée de Chamonix en Haute-Savoie, où je suis présente tous les jours sur les chemins de montagne avec mes groupes de chiens.

Tous les ans, des accidents arrivent par manque d'information et de prudence, mais cet été un drame de plus m'a poussée à écrire ce guide :

une personne a voulu sauver son chien emporté par le torrent, elle est malheureusement décédée emportée par le courant à son tour.

Peu de temps après, un dalmatien est tombé dans une cascade, un autre chien d'une passerelle ...

La majorité de ces accidents peut être évitée grâce à des consignes simples de sécurité que j'ai tenté de rassembler pour vous.

Ce guide est interactif, vous trouverez tous les détails en cliquant sur les photos, logos ou textes surlignés.

N'hésitez pas à faire passer le message.

(Une tendre pensée à Silly et aux loulous partis trop vite.)

Bonne lecture

*Documents non contractuels, la responsabilité de l'auteur ne peut être engagée.
Diffusion autorisée dans le cadre privé, reproduction et modification interdites
(autre : nous contacter)*



SOMMAIRE

1- Identifier les dangers

- Les lâchers d'eau
- Les orages
- Les passerelles, ponts, les passages délicats

2- Les chiens à risque

- Les chiens d'eau
- Les zoomies
- Les jeunes chiens
- Les chiens âgés
- Les chiens prédateur, craintifs, réactifs..
- Les bâtons

3- Quel équipement pour mon chien ?

- Harnais ou collier ?
- GPS
- Trousse de secours

4- Comment réagir si mon chien est emporté par le courant ?

- Vous mettre en sécurité
- Les 1ers soins
- Prévenir les secours



1 - IDENTIFIER LES DANGERS

Les lâchers d'eau

En montagne, les centrales hydrauliques utilisent la force des torrents pour produire de l'électricité.

Afin de réguler la production, elles sont amenées à ouvrir les vannes des barrages, ce qui entraîne une montée rapide et dangereuse des eaux.



AVANT le lâcher d'eau



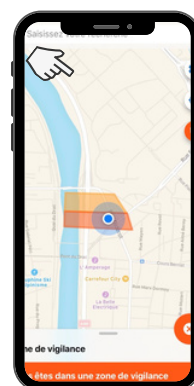
APRES le lâcher d'eau

Conseils :

- Localisez les torrents, les cascades etc.. grâce aux cartes IGN, google map, ...)
- Soyez vigilants aux panneaux de signalisation installés par EDF, le long des berges des cours d'eau.

NE DESCENDEZ PAS SUR LES BERGES

EDF a créé EDF Hydrovigie, c'est une application à télécharger sur votre téléphone, elle vous prévient en temps réel des lâchers d'eau prévus dans le secteur où vous vous trouvez.
(Vérifiez si votre secteur est bien couvert)



Les orages

Après un orage, des fortes pluies ou à la fonte des neiges, le courant est très fort dans les torrents.

Soyez vigilant au bruit : vous entendrez au loin le torrent gronder.

Les chiens craintifs sont à surveiller de près, le tonnerre résonne contre les versants de la montagne,

Beaucoup de chiens s'enfuient, paniqués lors d'orage.



Si votre chien a chaud ou soif, son instinct va le pousser à courir dans l'eau, même un chien ayant habituellement un bon rappel ne va pas forcément vous écouter et risquer de se mettre en danger si le courant est trop fort !

Conseils :

- Prenez la météo avant de partir en randonnée,
- pensez à lui proposer à boire régulièrement,
 - à l'arroser pour le rafraîchir,
 - à marcher le plus possible à l'ombre,
 - à faire des pauses...

Les passerelles, ponts et passages délicats

Saviez-vous que certains chiens sont sujets au vertige?
Ils peuvent se bloquer ou paniquer au-dessus du vide.



Nasca sur la passerelle de Passy

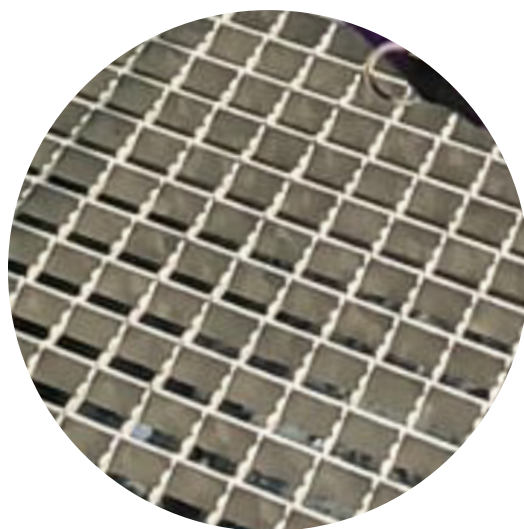
Les vibrations, le balancement des passerelles procurent un sentiment d'instabilité, comme si le sol se dérobaient sous leurs pattes.

Surtout si d'autres personnes marchent en même temps que vous.

L'accès pour monter ou descendre des passerelles peut être glissant et dangereux, soyez vigilants jusqu'au bout.

Conseils :

- Leur sol est souvent constitué de grilles métalliques qui sont inconfortables et peuvent blesser les coussinets.
- Une griffe peut aussi s'y coincer, ou même un doigt pour les petits chiens.
- Habituez-les à évoluer sur différentes surfaces.



Conseils :



Gypsy sur la passerelle qui surplombe la cascade de Bionnassay

Rassurez votre compagnon, encouragez-le calmement pour qu'il se concentre sur l'endroit où il pose ses pattes.

Portez-le si besoin mais attention, le fait de le soulever peut le faire paniquer, il sera au-dessus des barrières, des filets de sécurité, il risquerait de tomber directement dans le vide.

Serrez-le contre vous en le tenant fermement par son harnais, attrapez la laisse dans l'autre main pour une double sécurité.

Les ponts en bois, peuvent, quant à eux, être très glissants à cause de l'humidité environnante.

Attention aux glissades...!!



2- LES CHIENS À RISQUE

Les races d'eau

En été, quand il fait chaud, les chiens cherchent à s'hydrater, à se rafraîchir, c'est un instinct de survie.



Jack, heureux, les pattes dans le ruisseau

Les races « d'eau », comme les retrievers (labrador, golden, cocker, épagneul..) seront plus naturellement tentées d'aller se baigner.

Ces chiens ont été sélectionnés depuis des générations pour aimer l'eau, c'est quelque chose qui se travaille en éducation, on leur apprend à se contrôler, à canaliser leurs instincts.

Le but n'étant pas de les priver de leur élément préféré mais de les autoriser à aller à l'eau sur commande, pour qu'ils puissent se baigner en toute sécurité.

Conseils :

D'autres chiens aussi aiment se baigner, nager, courir dans l'eau, si vous savez que votre poilu est un aficionado, redoublez de vigilance, anticipez.

- Apprenez-lui à aller à l'eau sur commande.



Isidore après la baignade

Les zoomies



Sky, yoshi et skyounette

Le phénomène zoomie, vous connaissez ?

Ces coups de folie où le chien court dans tous les sens quand il a des bouffées de bonheur ou de l'énergie à évacuer ?

C'est précisément lors de ces moments que le risque augmente.

Les chiots et les jeunes chiens

Les jeunes sont particulièrement à surveiller. Ils n'ont pas d'expérience ni de conscience du danger.

Ils risquent d'être grisés par la fraîcheur de l'eau, se mettre à jouer, sauter... Et se faire happer par le courant sans comprendre ce qui leur arrive.

Les chiens de petite taille sont forcément plus légers et se feront emporter plus facilement.

- Attachez-les même sur les berges.



Kalya à 2 mois

Les chiens âgés

Les chiens âgés quant à eux, perdent de l'assurance physique.

Ils ont moins de muscles et donc moins de force pour descendre les talus et les rochers qui mènent aux rivières.

Ils risquent de glisser, de tomber dans l'eau et n'auront sûrement pas la force de lutter contre le courant.



Endy, 14 ans

Pour les mêmes raisons, les chiens avec des troubles de la proprioception (conscience du corps dans l'espace), maladroits ou impulsifs sont également à surveiller de près.



La team en rando

Conseils :

Un séjour à la montagne est une bonne occasion pour aider votre loulou à mieux contrôler son corps, en marchant sur les rochers, sauter des petits troncs d'arbres...

Cela va faire travailler les muscles profonds ainsi que les circuits neuronaux de l'équilibre.

Prenez conseil auprès d'un professionnel.

Les chiens prédateurs, craintifs, réactifs...



crédit photo @pascale_zannoni_desailloud

Sur les chemins de montagne, vous avez de fortes chances de rencontrer des animaux sauvages.

Certains chiens ont un fort instinct de prédation. Ils risquent de courir après un chamois ou une marmotte, outre le fait que ces animaux ont droit à leur tranquillité, votre chien va se mettre en danger en les pourchassant.

Ces athlètes de la montagne connaissent le terrain par cœur et peuvent emmener leurs poursuivants vers les falaises ou à traverser un torrent.

Conseils :

- Même si vous ne les voyez pas, votre compagnon, lui, va les sentir de loin.

La peur de l'orage, de l'hélicoptère qui survole une zone ou fait un sauvetage, des parapentes, des moutons, des vaches et leurs patous, des randonneurs avec des bâtons de marche etc.. peuvent faire peur et entraîner des réactions imprévisibles.

Un chien qui fuit en panique dans des terrains accidentés de montagne est dangereux.

Il est sous adrénaline, il fonce sans réfléchir où il met les pattes, il peut se dérocher (tomber d'une falaise), se retrouver coincé sur une barre rocheuse, ou sur le bord d'un torrent intraversable...



Secours dans le massif du Mont Blanc

Les bâtons

Votre chien adore jouer,
il aime courir après les jouets, les bâtons... ?

Le plus grand risque près des cours d'eau est que son bâton
soit entraîné par le courant et qu'il soit emporté en tentant
de le suivre.

Conseils :

- Il est tout à fait possible d'apprendre à votre chien à renoncer
à suivre son jouet/bâton si vous décidez que c'est dangereux.
N'hésitez pas à faire appel à un éducateur.
- Pendant la baignade, gardez-le en longe pour qu'il puisse
jouer en toute sécurité

(Nb : Préférez les jouets aux bâtons qui peuvent blesser votre loulou)



Hortense

3 - QUEL ÉQUIPEMENT POUR MON CHIEN ?

Harnais ou collier ?

Il est préférable d'équiper votre chien d'un harnais avec une poignée pour le rattraper facilement au cas où.

Celui-ci doit être adapté à sa morphologie et parfaitement réglé à sa taille :

- trop serré, il ne sera pas à l'aise pour marcher (frottements, voire blessures),
- trop lâche, le chien peut s'échapper, il risque de s'enlever si vous avez besoin de le récupérer en urgence ou de le sortir d'un mauvais pas.

Vous pouvez également l'équiper d'un collier pour une double sécurité.



GPS et identification

Equipez votre compagnon d'une médaille avec vos numéros de téléphone à jour.

Pensez aussi à noter votre adresse de vacances sur le site de [l'ICAD](#) : l'organisme qui gère les identifications des animaux de compagnie.

Grâce à la puce électronique ou au tatouage, les vétérinaires et les personnes habilitées pourront vous retrouver facilement.

Vous pouvez le faire rapidement en ligne en vous connectant à votre compte.



Mettre un GPS vous permettra de localiser rapidement votre loulou grâce à votre téléphone.

Choisissez une marque qui passe bien en montagne, en effet, la topologie du terrain ne facilite pas la géolocalisation.

Bien le fixer sur le collier ou le harnais, pour qu'il ne se détache pas en cas de chute ou de fuite.

Vérifiez les piles avant de partir, ces objets connectés se déchargent vite !

Trousse de secours

Il est préférable de prévoir une trousse de secours adaptée.

Prenez conseils auprès de votre vétérinaire.

Voici une liste non exhaustive pour une bonne trousse de base :

2 paires de gants vinyle jetables

1 sac poubelle

2 dosettes de gel hydroalcoolique

5 unidoses de sérum physiologique

2 unidoses de chlorhexidine

1 paquet de compresses

1 bande de crêpe

1 bande coheban

1 sparadrap en tissu

1 lien en coton

1 rasoir jetable

1 paire de ciseau Gesco

1 thermomètre embout flexible

1 pince à écharde

2 pinces à tiques

1 paire de bottines

1 couverture de survie

1 poche à froid instantané

1 poche à chaud instantané



Harley prête à partir

Conseils :

Vous pouvez constituer une trousse commune humain/chien pour éviter les doublons et ne pas vous surcharger.

4 - COMMENT REAGIR SI MON CHIEN EST EMPORTE PAR LE COURANT ?

Vous mettre en sécurité

- Surtout ne pas aller dans le torrent pour tenter de le rattraper
 - Appelez-le
(très fort car le bruit du torrent risque de couvrir votre voix)
 - Encouragez-le à rejoindre le bord,
- Suivez prudemment l'aval du cours d'eau pour essayer de le localiser, pour voir s'il a pu rejoindre le bord un peu plus loin.
- Utilisez l'application du GPS, approchez prudemment, le terrain peut être accidenté.
- Si vous le retrouvez, il risque d'être blessé, en état de choc ou en hypothermie.
 - Aidez à sortir si possible
(attention un chien blessé peut être agressif).

NE VOUS METTEZ PAS EN DANGER : EVITEZ LE SURACCIDENT



Les 1ers soins

- Regardez s'il est blessé, s'il est conscient, s'il respire,
 - Libérez les voies aériennes si besoin
 - Mettez-le en position latérale de sécurité, tête en bas si possible (pour l'aider à évacuer l'eau ingérée)
- Séchez-le et couvrez-le avec la couverture de survie ou un vêtement.

Pour plus de détails, voici [le lien vers l'article de Alforme](#) qui explique les gestes à pratiquer en cas de noyade.

- Entrez en relation au plus vite avec un vétérinaire.

Il existe des formations sérieuses comme Humanimal ou Alforme qui peuvent vous former aux gestes de premiers secours canins.



HUMANIMAL 
Formation Premiers Secours Canin et Félin

Prévenir les secours

- Faites le 112 (Ils ne sont pas dans l'obligation d'intervenir mais sauront vous guider)
- Contactez les vétérinaires de garde ou faites le 3115 : service d'urgences vétérinaires téléphonique 24h/24h



- Si vous n'arrivez pas à localiser votre chien, ou s'il est localisé mais inaccessible, vous pouvez contacter l'ESAM.
07 81 20 95 44

C'est une association spécialisée dans les secours animaliers en montagne, elle est composée de secouristes, d'alpinistes, de vétérinaires, de pompiers...



Conseil :

- Pensez à enregistrer les numéros dans votre téléphone avant de partir.

Vous voilà maintenant de véritables randonneurs aguerris.

En respectant ces simples précautions,
vous saurez anticiper et déjouer tous les dangers que
représentent les torrents.



Vous pourrez profiter de nos belles montagnes en toute sécurité
avec votre compagnon.

Ce sujet vous intéresse ?
Inscrivez-vous sur www.montblancanimaux.com
pour être informés des prochaines parutions, .